



NIRS-M-265

放射線被ばくに関する電話相談

～東電福島第一原発事故後 1 年間の集計結果報告～

2014 年 3 月

独立行政法人 放射線医学総合研究所

目次

I	事業の概要	1
	1. 事業の経緯・目的	1
	2. 集計対象	1
	3. 集計対象期間中の電話相談の実施体制	1
	(1) 実施体制	1
	(2) 相談員	2
	(3) 広報	2
II	集計結果	3
	1. 相談者の属性に関する集計	3
	(1) 被災地・居住地	3
	(2) 性別	4
	2. 相談件数に関する集計	5
	(1) 一年間の推移	5
	(2) 相談日別の相談件数	5
	(3) 時間帯別の相談件数	6
	3. 相談対応時間に関する集計	7
	(1) 平均値と標準偏差の一年間の推移	7
	4. 相談内容に関する集計	9
	(1) 相談内容の分類	9
	(2) 経時的推移	10
	(3) 被災地・居住地別の集計	10
	(4) 相談対応時間別の集計	13
	(5) 「体調の異変」に関する相談の頻度	14

○本報告書を読む際の留意点

本報告書は、2011年3月11日の東日本大震災に伴う東京電力福島第一原子力発電所事故発生直後から2012年3月31日までに、放射線医学総合研究所の一般向けの電話相談窓口「放射線被ばくに関する健康相談」に寄せられた相談内容を集計したものです。「調査」を前提としない相談対応の中で明らかになったものを集計しているため、集計対象項目に関する情報が欠落している件数も多くあります。

I 事業の概要

1. 事業の経緯・目的

独立行政法人放射線医学総合研究所(以下、放医研)は、放射線と人々の健康に関わる研究開発を総合的に進める国内唯一の研究機関であるのと同時に、我が国の原子力防災体制において被ばく医療機関の中核と位置づけられ、2007年12月より、医療・防災関係者向けに24時間受付可能な緊急被ばく医療ダイヤルを設置している。

2011年3月11日の東日本大震災に伴う東京電力福島第一原子力発電所事故発生以降、放医研内のあらゆる電話回線に一般や自治体等からの問い合わせが殺到した。そこで、放射線被ばくに関する様々な質問や不安を受け止め、主には専門的知識の提供やエビデンスに基づく助言等を行うことを目的として、2011年3月13日に放医研研究者が別回線による一般向けの電話相談を開始、14日には所内の原子力防災対策本部の指示の下、全所的事業として窓口が開設されることとなった。

2. 集計対象

2011年3月15日～2012年3月31日に放医研の一般向けの電話相談窓口寄せられた相談を集計した。本事業は現在も引き続き実施しているが、本報告書では事故発生後約1年間に寄せられた相談を集計対象とした。

3. 集計対象期間中の電話相談の実施体制

(1)実施体制

電話相談事業開始当初は、相談件数の増減等の実態に合わせて、対応時間や電話回線数をたびたび変更した(表1)。

表1 電話相談の実施体制

期間	平日	土日祝	対応時間	電話回線数
2011年3月13日(日)～16日(水)	○	○	10時～17時	携帯電話1⇒3回線 に徐々に増やす
2011年3月17日(木)	○	—	8時半～21時	
2011年3月18日～3月28日	○	○	24時間	携帯電話6回線
2011年3月29日～4月8日	○	○	8時半～22時	
2011年4月9日(土)～4月10日(日)	—	○	9時～21時	
2011年4月11日～4月28日	○	○	9時～21時	固定電話4回線 +携帯電話1回線
2011年4月29日～8月5日	○	○	9時～17時	
2011年8月6日～2012年3月31日	○	X	9時～17時	固定電話2回線

(2) 相談員

集計対象期間には、約 140 名の放医研職員とOB(主に研究者)が相談員を務めた。英語、フランス語、中国語、韓国語、ヒンズー語での相談にはそれぞれの外国語に堪能な職員が対応した。相談員に対しては、表 2 のような説明会や研修を実施した。

表 2 相談員への説明会や研修

実施日	内容
2011 年 3 月 15 日	電話相談対応者向け説明会(1 時間程度)
2011 年 3 月 18 日	講演「安定ヨウ素剤予防服用の考え方と実際」(1 時間程度)
2011 年 5 月 10 日、13 日	外部講師による電話対応講習(2 時間程度、計 4 回開催)
2011 年 5 月 16 日	原発関連電話対応講習会「放射線の健康リスクと線量基準」(1.5 時間程度)

(3) 広報

放医研の HP や文部科学省の HP に電話相談の情報を掲載するとともに、新聞、テレビ、雑誌等の取材を通じて、広くアナウンスを行った。

Ⅱ 集計結果

電話相談では、相談員がメモを取りながら対応したため、事故後約 1 年間に 17017 件分のメモが蓄積した。メモに、相談受付日時、相談対応時間、相談者の属性(性別、被災時の居住地、相談時の居住地)、相談内容のいずれかの情報が記載されている場合は、メモを廃棄処分する前に当該情報のみを転記し、集計を行った。

1. 相談者の属性に関する集計

(1) 被災地・居住地

相談者の居住地については、相談内容と無関係の場合、相談員からは尋ねないため、記載されていたのは全メモの 7 割程度である。

相談者の被災時および相談時の居住地(それぞれ被災地、居住地と記す)を、①:福島県、②:汚染状況重点調査地域*を含む県(福島県以外)、③:①②以外の関東甲信越地方、④その他及び海外、の 4 区分で分類した(表 3)。

1 年間の推移傾向は、被災地と居住地であまり違いはなく、③の割合が減少傾向にある(図 1)。なお②の半分近くは、放医研の所在地である千葉県からの相談であった。

表 3 被災地・居住地別 相談件数(2011 年 3 月 15 日～2012 年 3 月 31 日)

	①福島	②岩手・宮城・茨城・ 栃木・群馬・埼玉・千葉	③東京・神奈川・山 梨・長野・新潟	④その他及び海外
被災地	3400	4269	3306	729
居住地	2700	4540	3557	882

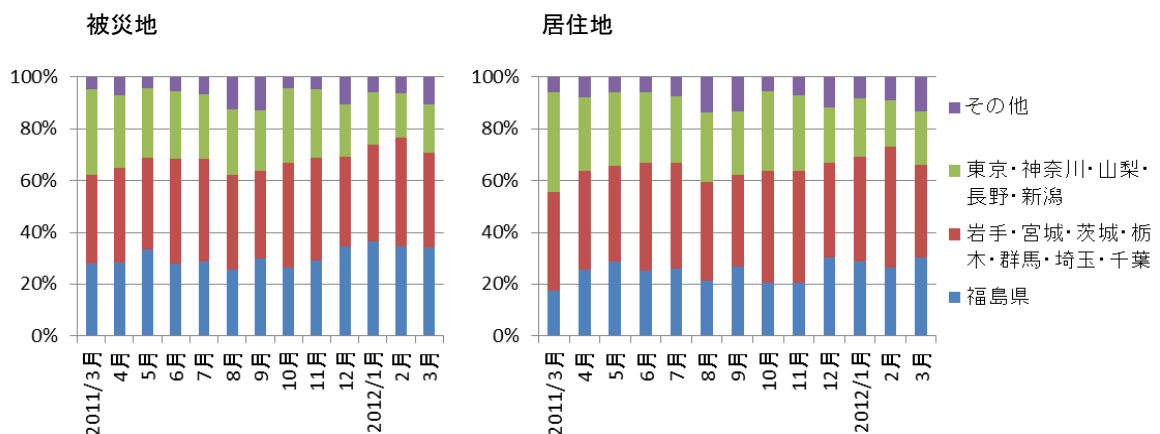


図 1 被災地および居住地別 相談件数割合

*2011 年 12 月 19 日環境省は平均的な放射線量が 1 時間当たり 0.23 マイクロシーベルト以上の地域を市町村単位で汚染状況重点調査地域として指定した。2012 年 2 月 24 日までに 104 か所の市町村が指定された。この市町村を含む県は、岩手県(3)、宮城県(9)、福島県(41)、茨城県(20)、栃木県(8)、群馬県(12)、埼玉県(2)、千葉県(9)の 8 県である。()内の数字は、それぞれの県内の汚染状況重点地域と指定された市町村数。

(2) 性別

相談者の性別に関する記載があるものは全体の9割近くである。

電話相談者の6-7割は女性であり、この比率は事故後1年の間に余り変動はない(図2)。

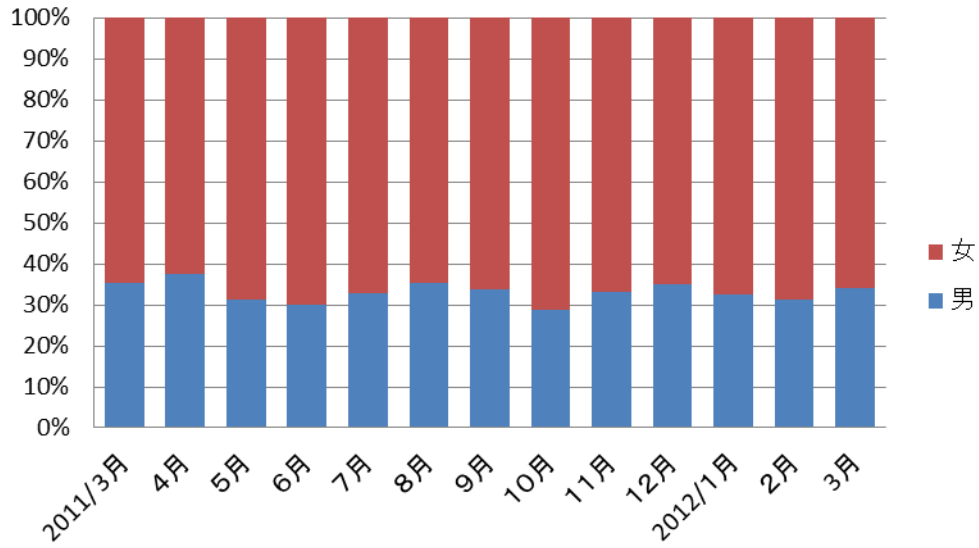


図2 男女別相談件数割合

2. 相談件数に関する集計

(1) 一年間の推移

2011年3月には17日間で5000件以上の相談を受けたが、4月以降、相談件数は減少傾向にある(表4)。対応時間数の減少や一件当たりの対応時間の増加も影響していると思われる(I.3(1)、II.3.(1)を参照のこと)。

表4 相談対応件数の一年間の推移

2011年	3月*	4月	5月	6月	7月	8月	9月	10月	11月	12月
対応件数	5034	3644	1341	1375	1244	914	700	731	560	446
2012年	1月	2月	3月							
対応件数	367	315	346	*2011年3月は3月15日～3月31日の集計数						

(2) 相談日別の相談件数

相談対応を24時間行った2011年3月18日～25日の期間は、一年間を通じて最も相談件数が多い時期であった(表5)。この期間中に、福島県や近隣県の原乳やホウレンソウ、あるいは水道水から、暫定基準値を超える放射性ヨウ素が検出された。

表5 2011年3月16日-31日の相談件数

3月16日	17日	18日	19日	20日	21日	22日	23日
221件	334	421	354	250	280	453	443
24日	25日	26日	27日	28日	29日	30日	31日
475	402	226	153	272	241	236	206

(網掛けの日は24時間体制で対応している)

(3) 時間帯別の相談件数

2011年3月18日から28日の間、電話相談は24時間対応した。午前8時から午後9時に電話をかけてくる相談者がほとんどであった。

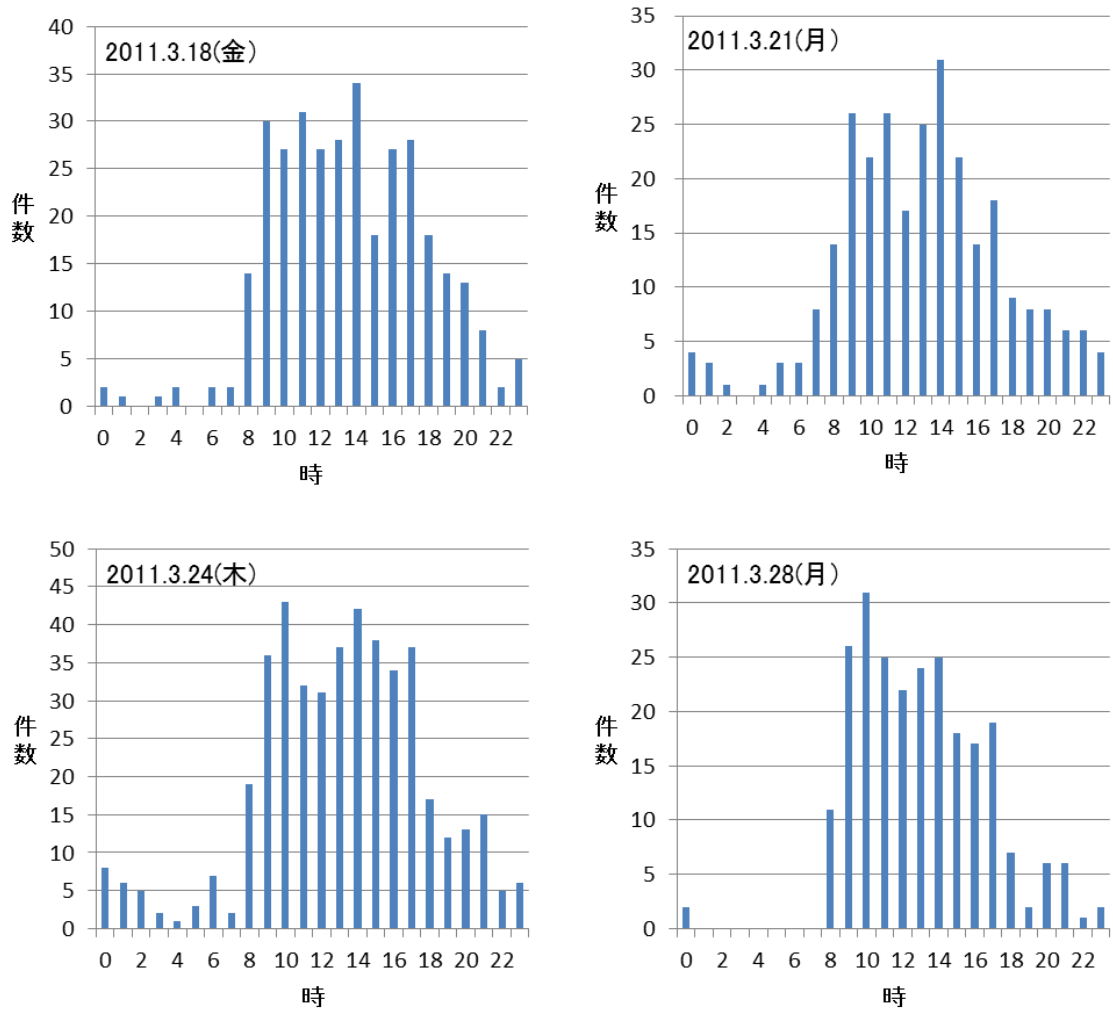


図3 時間帯別の相談件数

3. 相談対応時間に関する集計

(1) 平均値と標準偏差の一年間の推移

相談対応時間の記録が残っているものは全体の約 6 割であるが、2011 年 3 月についての記録は少ない。

一件当たりの対応時間は、事故後 1 年間の平均は 14.6 分であるが、標準偏差が 13.8 分とばらつきが大きい。事故直後に比べ 5 月以降平均値、標準偏差はともに大きくなり、9 月に最大となった(表 6、図 4)。

表 6 一件当たりの相談対応時間の推移

	2011 年										2012 年		
	3 月*	4 月	5 月	6 月	7 月	8 月	9 月	10 月	11 月	12 月	1 月	2 月	3 月
平均 (分)	10.4	12.0	15.9	15.7	15.7	15.5	16.2	15.7	14.2	13.2	15.0	14.4	15.0
標準偏差 (分)	3.7	10.9	13.5	13.3	14.2	15.0	18.5	15.2	13.9	11.1	13.4	13.5	15.0
最長時間 (分)	20	118	118	105	123	155	255	130	120	62	120	112	107

*2011 年 3 月 15 日から 31 日

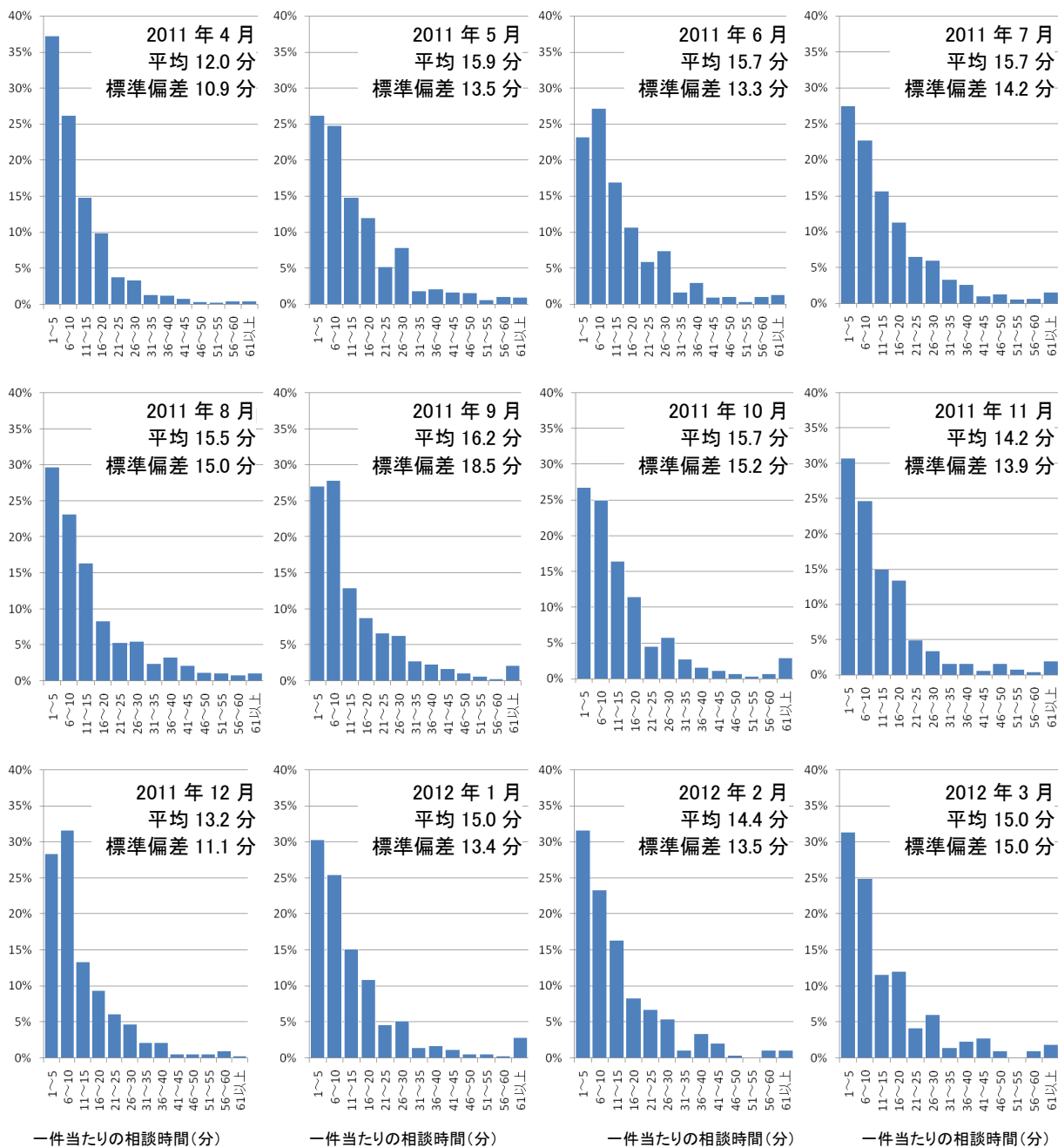


図4 相談一件当たりの時間の分布

(2011年3月に関してはデータが少ないので集計していない)

4. 相談内容に関する集計

(1)相談内容の分類

相談内容については表7に示す項目別に分類した。一回の通話で様々な相談内容を含んでいるケースが多く、各分類項目について複数択一で判断している。

表7 相談内容の分類項目

コード	典型的な相談と分類の基準
環境からの被ばくに関する相談	
A11	窓を開けていました。被ばくしたのでしょうか:大気からの被ばくについて
A12	雨にぬれました。被ばくしたのでしょうか:雨からの被ばくについて
A13	川で遊びました。被ばくしたのでしょうか:河川・湖沼の汚染状況について
A14	海の近くに住んでいます/海に遊びに行ってもいいですか:海の汚染状況について
A15	土に触ってしまいました。大丈夫ですか:土壌の汚染状況について
A16	庭に雨や落ち葉がたまります:住居・庭の汚染状況について
A17	ホットスポットに住んでいます:ホットスポットの汚染状況について
A19	その他の環境汚染に関する相談
A21	福島原発の周辺に居ました/通りました:福島原発周辺での過去の被ばくについて
A22	福島原発の周辺に行っても大丈夫ですか:福島原発周辺での今後の被ばくについて
A23	〇〇地域(原発周辺以外)に居ました/通りました:福島原発周辺以外の場所での過去の被ばくについて
A24	〇〇地域(原発周辺以外)に行っても大丈夫ですか:福島原発周辺以外の場所での今後の被ばくについて
放射線の測定と評価に関する相談	
K01	〇〇の線量を知りたいのですが:線量測定・測定器について
A91	〇〇 μ Sv/時のところに住んでいます、大丈夫でしょうか:外部被ばく線量について
A92	どのくらい内部被ばくしているのでしょうか:内部被ばく線量について
A81	自然放射線による被ばくはどのくらいですか:自然放射線について
M01	チェルノブイリ事故と比べてどうですか:原爆・チェルノブイリとの比較について
I01	どのくらい被ばくしたか調べてほしい:外部被ばく線量評価を希望
I02	ホールボディカウンタによる検査を受けたい:内部被ばく検査の受診希望
I99	その他の検査を希望
J01	検査の結果を説明してほしい:他所での検査結果について
除染や被ばく予防に関する相談	
A71	避難しました/避難した方がいいでしょうか:避難について
A01	窓を開けてもいいですか。マスクや長袖の洋服は必要ですか:換気・マスク・服装について
A02	ヨウ素剤や体内除去剤について教えてください:ヨウ素剤や体内除去剤について
A31	洗濯はどのようにすればいいですか:洗濯・風呂について
A09	〇〇は被ばく予防に効果がありますか:その他の放射線防護方法について
L01	窓を開けていました。掃除はどうしたらいいでしょうか:家屋の除染方法について
L02	庭の放射線量が高いようです。どうしたらいいでしょうか:屋外(庭)の除染方法について
L03	洗車した方がいいですか:車の除染方法について
L99	その他の除染に関する相談

食品・水に関する相談	
A41	スーパーで買った食品は安全ですか:食生活全般について
A42	魚は食べても大丈夫ですか:食品としての魚について
A46	ペットボトルの水を飲ました方がいいですか:飲料水・水道水について
A49	その他の飲食物に関する相談
さまざまな活動に関する相談	
A61	屋外でスポーツしても安全ですか:趣味・スポーツについて
B01	農作業しても大丈夫ですか/〇〇を植えてもいいですか:農業について
B99	農業以外の産業に関する相談
特定の対象者別の相談	
A32	子どもが心配です/子どもに〇〇させてもいいですか:子ども(妊娠・育児・学校等)について
P01	家族が福島に住んでいます:福島等の家族、親類、知人について
A72	避難してきた親類と暮らしています:避難者の受け入れ側について
O01	(自分あるいは家族が)甲状腺の疾患を抱えています:甲状腺疾患等患者について
その他の相談	
A51	湿疹(吐き気、頭痛)があります。放射線のせいですか:体調の異変について
A52	けがをしたところから放射性物質が入りますか:傷からの被ばくについて
H01	CT 検査を何度も受けています:医療被ばくについて
相談以外	
C01	科学的知見について
D01	放射線の規制や制度について
G01	極度に専門的な質問
N01	行政機関からの質問
F01	行政や研究所等への要望・クレーム
Z99	上記のいずれにも分類されないもの

(2) 経時的推移

2011年3月の集計に関しては6-7日間単位で、4月の集計に関しては9-11日間単位で、集月毎の相談件数が減少した2011年5月以降は1か月間単位で集計した(表8)。

2011年3月~2012年3月の1年間を通じて、相談内容として多いのは以下の4つである。

A23:福島原発周辺以外の場所での過去の被ばくについて

A32:子ども(妊娠・育児・学校等)について

A41:食生活全般について

A49:その他の飲食物に関する相談(=食生活全般、魚、飲料水・水道水以外)

(3) 被災地・居住地別の集計

2011年3月に寄せられた相談については被災時の居住地別に、2011年6-8月および2011年12月-2012年3月の期間については相談時の居住地別で、相談内容の集計を行った(表9)。被災地の分類は「Ⅱ.1(1) 被災地・居住地」と共通である。

表 8 相談内容の集計(時系列的推移)

		環境からの被ばく												放射線の測定と評価										被ばく予防・除染						食品・水				活動		特定対象者			その他			相談以外									
		A11	A12	A13	A14	A15	A16	A17	A19	A21	A22	A23	A24	K01	A91	A92	A81	M01	I01	I02	I99	J01	A71	A01	A02	A31	A09	L01	L02	L03	L99	A41	A42	A46	A49	A61	B01	B99	A32	P01	A72	O01	A51	A52	H01	C01	D01	G01	N01	F01	Z99
集計期間	全件数	大気からの被ばく	雨からの被ばく	河川・湖沼の汚染状況	海の汚染状況	土壌の汚染状況	住居・庭の汚染状況	ホットスポットの汚染状況	その他の環境汚染	福島原発周辺での過去の被ばく	福島原発周辺での今後の被ばく	福島原発周辺以外での今後の被ばく	線量測定・測定器	外部被ばく線量	内部被ばく線量	自然放射線	原爆・チェルノブイリとの比較	外部被ばく線量評価を希望	内部被ばく検査の受診希望	その他の検査を希望	他所での検査結果	避難	換気・マスク・服装	ヨウ素剤、体内除去剤等	洗濯・風呂	その他の放射線防護方法	家屋の除染方法	屋外(庭)の除染方法	車の除染方法	その他の除染に関する質問	食生活全般	食品としての魚	飲料水・水道水	その他の飲食物	趣味・スポーツ	農業	農業以外の産業に関する相談	子ども(妊娠・育児・学校等)	福島等の家族、親類、知人	避難者の受け入れ側	甲状腺疾患等患者	体調の異変	傷からの被ばく	医療被ばく	科学的知見に関する質問	規制・制度に関する質問	極度に専門的な質問	行政機関からの質問	行政や研究所等への要望・クレーム	いずれにも分類されないもの	
2011.3.13-3.18	1043	5	81	2	0	1	5	0	11	233	1	390	15	17	60	35	3	7	0	1	234	5	82	95	44	100	13	0	0	3	19	45	5	35	44	9	12	32	186	64	106	4	31	0	29	33	5	0	23	19	8
2011.3.19-3.24	2255	42	392	2	6	8	34	1	15	125	14	483	32	52	56	61	9	7	0	2	110	13	57	125	48	209	42	3	0	15	67	278	8	589	271	57	29	68	539	55	50	74	59	19	104	75	16	1	36	27	8
2011.3.25-3.31	1736	81	162	6	18	13	48	2	20	81	37	310	99	49	192	252	7	14	31	22	41	1	47	91	57	242	24	10	1	13	92	146	17	352	102	38	32	25	341	28	19	88	87	27	74	205	76	19	30	65	17
2011.4.1-4.11	1464	124	127	2	44	54	45	0	42	146	37	961	41	81	50	46	3	10	13	23	74	9	70	71	32	121	102	4	1	20	35	98	38	180	105	67	20	20	329	39	16	33	55	23	100	180	46	34	30	107	25
2011.4.12-4.20	1177	97	120	3	16	49	17	0	33	86	20	758	26	69	36	43	9	12	10	21	50	5	48	56	20	53	31	6	0	13	28	93	18	85	92	34	14	8	15	59	16	62	103	50	5	32	64	9			
2011.4.21-4.30	1003	31	87	0	12	23	30	5	22	44	7	314	21	63	24	61	10	10	0	10	44	11	26	41	10	39	12	6	3	7	30	155	10	69	145	25	23	23	305	21	4	6	41	11	53	73	35	9	24	15	3
2011.5	1341	27	72	2	16	107	61	21	25	83	8	492	14	90	14	118	8	17	2	55	66	9	41	70	6	82	24	9	9	8	40	213	17	68	169	49	44	16	434	30	2	9	84	16	88	77	52	4	12	39	15
2011.6	1375	83	104	10	14	139	158	54	9	93	9	418	28	89	5	109	11	22	41	123	19	3	54	49	4	105	7	20	29	8	97	186	17	83	174	39	21	1	508	8	1	41	106	15	93	116	128	2	19	58	10
2011.7	1244	82	95	4	15	97	173	45	18	107	15	286	23	49	3	119	17	14	23	196	15	2	46	26	12	112	6	22	29	11	95	282	14	57	266	40	26	0	441	4	1	33	89	19	62	79	115	3	26	47	4
2011.8	914	36	62	1	7	48	102	19	9	82	9	109	7	50	1	54	19	18	6	145	13	0	37	15	12	67	4	48	7	12	74	184	9	30	187	36	11	0	320	3	0	20	58	2	60	66	77	2	17	24	12
2011.9	700	13	46	1	8	37	77	15	5	61	8	62	17	66	0	25	14	12	5	116	6	0	26	13	6	56	10	30	3	6	56	132	15	21	134	20	4	0	220	1	1	16	48	4	54	47	51	1	17	21	8
2011.10	731	12	88	2	6	46	84	20	11	55	8	54	9	66	0	9	17	16	3	87	29	1	33	12	4	67	6	45	0	2	60	100	7	32	105	19	12	0	214	5	0	51	49	2	43	75	59	3	10	28	4
2011.11	560	25	47	4	5	43	61	12	17	41	12	74	11	37	0	9	18	6	2	73	12	3	28	11	0	50	6	20	6	1	38	92	6	13	92	16	2	0	182	3	0	12	45	2	54	57	38	1	19	20	4
2011.12	446	11	18	0	12	9	48	2	4	34	6	22	8	54	1	11	14	7	3	72	16	0	21	13	4	39	6	13	0	4	29	72	10	11	72	6	7	2	158	3	0	17	13	2	37	59	44	3	14	13	8
2012.1	367	10	16	1	2	17	39	4	5	24	0	48	2	23	6	38	9	6	0	18	13	23	15	8	1	9	6	1	1	5	8	45	5	3	35	4	13	8	93	4	0	4	18	0	26	22	9	1	15	12	9
2012.2	315	6	22	0	2	9	27	3	11	8	1	51	11	17	6	15	3	6	0	10	11	23	9	8	1	13	3	1	0	2	12	28	3	6	26	4	4	5	87	9	0	3	8	2	33	24	7	4	7	7	8
2012.3	346	8	12	0	0	9	19	5	16	14	4	81	11	22	28	23	9	13	1	19	14	30	13	7	3	15	3	3	2	1	11	18	5	7	20	4	5	3	87	8	2	3	17	4	27	37	15	2	14	14	11
計	1707	693	1551	40	183	709	1028	208	273	1317	196	4913	375	894	482	1028	180	197	140	993	767	138	653	711	264	1379	305	241	91	131	791	2167	204	1641	2039	467	279	211	4691	299	210	429	867	164	999	1328	823	94	345	580	163

集計群の全件数の10%を超える項目を赤字、特に20%を超える項目を太字でマーク

表 9 相談内容の集計(被災時の居住地、相談時の居住地別)

		環境からの被ばく										放射線の測定と評価										除染や被ばく予防										食品・水				活動		特定対象者			その他			相談以外								
		A11	A12	A13	A14	A15	A16	A17	A19	A21	A22	A23	A24	K01	A91	A92	A81	M01	I01	I02	I99	J01	A71	A01	A02	A31	A09	L01	L02	L03	L99	A41	A42	A46	A49	A61	B01	B99	A32	P01	A72	O01	A51	A52	H01	C01	D01	G01	N01	F01	Z99	
被災時の居住地	全件数	環境からの被ばく										放射線の測定と評価										除染や被ばく予防										食品・水				活動		特定対象者			その他			相談以外								
	①	1034	24	56	1	1	9	28	2	7	318	23	428	37	22	77	53	2	3	8	5	219	7	114	94	28	106	17	5	0	15	46	68	2	128	62	16	24	30	142	75	110	26	31	2	9	37	21	2	11	22	0
	②	1403	38	213	4	6	6	30	0	17	20	6	336	43	25	75	125	6	6	3	5	48	3	4	89	33	208	11	3	0	5	41	151	4	362	137	42	28	25	382	26	19	51	56	19	56	68	23	5	16	20	4
	③	1157	40	207	3	3	4	17	1	7	13	3	224	22	12	57	85	5	6	6	7	33	5	6	62	25	151	15	2	0	5	29	131	10	296	120	26	5	9	322	19	12	44	50	18	33	67	15	2	12	18	6
	④	184	8	28	0	7	0	2	0	0	5	1	43	10	5	19	11	1	5	3	1	14	0	0	6	8	9	4	1	0	0	7	14	3	19	11	1	1	12	28	6	6	2	6	2	14	23	3	2	3	6	2
相談時の居住地	2011年3月																																																			
	①	558	42	33	3	2	52	108	1	7	125	10	206	12	27	0	71	3	5	8	85	8	4	37	28	4	59	6	24	29	9	68	84	1	22	80	14	16	0	219	4	1	20	58	11	9	37	45	0	1	27	2
	②	923	69	101	2	10	103	163	61	9	33	5	249	13	57	1	67	16	9	14	93	6	0	36	31	4	77	5	26	20	5	80	165	10	53	154	46	13	0	396	3	0	21	71	9	51	49	73	1	9	19	0
	③	607	46	71	5	10	50	77	19	8	20	2	144	13	34	3	41	8	18	5	61	9	0	21	11	3	65	1	22	9	2	49	111	7	33	106	24	9	1	272	2	0	21	40	6	27	39	49	1	2	19	5
	④	183	4	5	1	3	8	6	5	1	14	1	34	6	6	1	16	4	3	6	37	5	0	9	5	1	13	1	3	0	2	9	55	2	5	56	5	3	0	58	1	0	5	17	0	23	12	21	1	2	9	1
	2011年6-8月																																																			
	①	248	1	10	0	0	3	26	2	6	39	4	60	4	25	9	23	5	5	1	24	17	34	13	8	2	14	6	6	1	5	21	22	0	5	20	2	7	1	81	9	0	8	10	3	8	23	14	0	2	6	2
	②	346	13	27	1	3	15	52	6	9	9	1	70	9	29	14	17	6	8	0	21	14	10	13	14	1	22	3	4	2	2	17	36	4	3	36	5	13	4	116	6	1	6	17	3	19	23	13	0	18	9	2
③	181	10	10	0	1	12	22	1	13	5	0	35	3	14	3	12	5	3	0	15	6	3	5	6	0	11	0	2	0	0	4	24	4	5	24	1	1	1	71	5	0	2	7	2	11	13	6	0	1	6	1	
④	83	0	1	0	0	0	2	2	2	4	1	14	6	7	0	9	2	3	0	10	3	4	9	0	3	3	2	0	0	1	3	11	3	2	9	2	0	1	27	0	1	1	4	0	7	7	4	1	4	6	4	
2011年12月-2012年3月																																																				
①	248	1	10	0	0	3	26	2	6	39	4	60	4	25	9	23	5	5	1	24	17	34	13	8	2	14	6	6	1	5	21	22	0	5	20	2	7	1	81	9	0	8	10	3	8	23	14	0	2	6	2	
②	346	13	27	1	3	15	52	6	9	9	1	70	9	29	14	17	6	8	0	21	14	10	13	14	1	22	3	4	2	2	17	36	4	3	36	5	13	4	116	6	1	6	17	3	19	23	13	0	18	9	2	
③	181	10	10	0	1	12	22	1	13	5	0	35	3	14	3	12	5	3	0	15	6	3	5	6	0	11	0	2	0	0	4	24	4	5	24	1	1	1	71	5	0	2	7	2	11	13	6	0	1	6	1	
④	83	0	1	0	0	0	2	2	2	4	1	14	6	7	0	9	2	3	0	10	3	4	9	0	3	3	2	0	0	1	3	11	3	2	9	2	0	1	27	0	1	1	4	0	7	7	4	1	4	6	4	

①:福島県/②:汚染状況重点調査地域を含む県(福島県以外)、岩手・宮城・茨城・栃木・群馬・埼玉・千葉/③:①②以外の関東甲信越地方、東京・神奈川・山梨・長野・新潟/④:その他及び海外
集計群の全件数の10%を超える項目を赤字、特に20%を超える項目を太字でマーク

(4) 相談対応時間別の集計

相談内容別に相談対応時間を集計し、平均対応時間(14.6分)よりも長いあるいは短いものを列挙する(表 10)。「検査の受診希望」のように、求められている回答が明確である場合、対応時間は短い傾向にある。

表 10 相談内容別の相談対応時間

相談		対応時間(分)	
コード	内容	平均	標準偏差
M01	原爆・チェルノブイリとの比較について	23.9	18.2
A17	ホットスポットの汚染状況について	20.8	17.3
L01	家屋の除染方法について	19.6	17.7
F01	行政や研究所等への要望やクレーム	19.0	18
D01	放射線の規制や制度について	18.3	17.1
A51	体調の異変について	17.1	16.0
	全件数の平均対応時間	14.6	13.8
I01	外部被ばく線量評価を希望	12.2	12.0
I02	内部被ばく検査の受診希望	10.8	10.0
I99	その他の検査を希望	9.3	9.1

(5) 「体調の異変」に関する相談の頻度

「A51:体調の異変」についての相談頻度は 2011 年 5 月～11 月が高かった(表 11)。これは、平均相談対応時間が 15 分を超える時期とほぼ一致している(II.3(1) 参照のこと)。

また「体調の異変」の頻度について、被災時の居住地別に集計した(表 12)。被災時での居住地が福島原発から離れるほど頻度は低くなるとはいえ、その差異は小さい。

表 11 体調の異変に関する相談件数の時系列的推移

	2011 年										2012 年		
	3 月*	4 月	5 月	6 月	7 月	8 月	9 月	10 月	11 月	12 月	1 月	2 月	3 月
体調の異変													
相談件数	177	155	84	106	89	58	48	49	45	13	18	8	17
割合	3.5%	4.3%	6.3%	7.7%	7.2%	6.3%	6.9%	6.7%	8.0%	2.9%	4.9%	2.5%	4.9%
全相談													
件数	5034	3644	1341	1375	1244	914	700	731	560	446	367	315	346

*2011 年 3 月 15 日～31 日

表 12 体調の異変に関する相談件数の被災地別集計

	①福島	②岩手・宮城・茨城・ 栃木・群馬・埼玉・千葉	③東京・神奈川・ 山梨・長野・新潟	④その他及び海外
体調の異変				
相談件数	203	243	164	35
割合	6.0%	5.7%	5.0%	4.8%
全相談				
件数	3400	4269	3306	729

放射線被ばくに関する電話相談
～東電福島第一原発事故後 1年間の集計結果報告～

発行年月 2014年3月
編集発行 独立行政法人 放射線医学総合研究所
郵便番号 263-8555
住所 千葉県千葉市稲毛区穴川4-9-1
連絡先 放射線防護研究センター 規制科学研究プログラム
TEL:043-206-3106 Fax:043-251-6089
ホームページ <http://www.nirs.go.jp>

©2014 独立行政法人 放射線医学総合研究所

Printed in Japan
ISBN 978-4-938987-86-2
NIRS-M-265

ISBN 978-4-938987-86-2

<http://www.nirs.go.jp>